

Käed küljes: täna esitleti Huawei tipptelefonide seeriat P40, mis tegi mitu kaamerarekordit

6 aastat tagasi - 26.03.2020 Autor: [AM](#)

Täna kell 15 toimus Huawei uue tipptelefonide seeria P40 pressiesitlus, mis esialgu pidi toimuma nagu ikka Pariisis, kuid praegust eriolukorda arvestades tehti virtuaalselt. See aga ei takistanud kohe peale üritust käed-küljes esimesi teste tegemast.

Edasi tulevad märkmed Youtube´is üle kantud pressikonverentsilt. Pildid telefonist ja telefoniga on tehtud Arvutimaailma laboris karantiinitingimustes Tallinnas.



See siin on ekraanipilt Huawei P40, P40 Pro ja P40 Pro+ telefonide esitluselt.

Huawei P40 ja P40 Pro 5G on kaks mudelit, mis jõuavad peagi ka Eestisse, seega keskendume neile. Virtuaalse pressikonverentsi ajaks saabus valge Huawei P40 Pro testmudel ka Arvutimaailma testimislauale. Seega teeme kohe juurde ka esimese ka käed-küljes testi.

P40 pro tagakülg on safiiri tasemel kriimustuskindlusega. Ääred metalsed ja ühtlase üleminekuga:



Metallist äärte nurgad katavad natuke rohkem, et kaitsta ekraaninurki, mis muidu üsna äärest ääreni kulgevad. Kui telefon nurgale kukub, aitab see mõnikord halvimat ära hoida, kuid muidugi mitte alati, sest see pole kummine ja paks kestvustelefon.

19,8:9 küljesuhtega 6,58tolline OLED ekraan (Pro) on suur, kuigi näiteks Huawei Mate 20 Pro-ga kõrvuti pannes on telefonid enam-vähem ühesuurused. Ekraaniklaas paindub kurviliselt ka otstest, mitet ainult külgedelt. 2640 x 1200 pikslit. Muidugi HDR toega. *Anti Blue* ehk sinist vähendav filter silmasõbralikumaks kasutamiseks õhtuti.

HUAWEI P40 Pro | P40 Pro+
CO-ENGINEERED WITH 

Quad Curve Display
19.8 : 9 Aspect Ratio

6.58" Flex OLED
Super High Resolution
2640 x 1200
441 PPI



90Hz
Super Smooth Experience

DCI-P3 HDR
High Saturation and Contrast

Anti Blue Light
30% Less Harmful Blue Light

The data is from Huawei lab, may differ according to the environment.
Anti-blue light number is compared to the one of P30 Pro.

Slaid esitluselt. Ekraani omadused.

Ekraani serv on Pro mudelil peaaegu poole kitsam, kui iPhone 11 Pro Max il: 2,65 mm.

Aku on P40 puhul 3800 mAh, Pro puhul 4200 mAh. Kaasas on kiirlaadimine.

Ekraanisisene sõrmejäljelugeja on 30% kõrgemal, et oleks mugavam. Ja proovides on see tõesti tunduvalt parem kui senised sõrmejäljelugejad, mis asuvad ekraani all (näiteks võrreldes Mate 20 Pro-ga). Kuid siiski mitte nii head, kui eraldiasuvad. Isegi P40 Lite´il on paremini reageeriv sisselülitusnupu sees asuv sõrmejäljelugeja. Aga headus on seotud pigem kiirusega, Huawei ekraanialune luger siiski tunneb sõrmejälje ära peaaegu alati õigesti ja vigu on vähem võrreldes Mate 20 Pro-ga (Mate 30 Pro´d teatavasti meil saada pole, mida sügisel esitleti, seega sellega võrrelda ei saa).



Põhikaameral on rekordiliselt suur 1/1,28-tolline sensor ja kahekordisatud pikslisuurus - 2,44 µm. Täiustatud periskoobi disain võimaldab kuni 10-kordset optilist suumi. Kõik mudelid on Kirin 990 5G kiibistikuga ning toetavad kiiret 5G ja WiFi 6 Plus ühendust.

P40 telefonil on kuni 3x optilise telefotoga 8 MP kaamera (80 mm), põhikaamera 50 MP sensoriga ja lainurkobjektiiviga (23 mm), 16 MP ülilainurk-objektiiviga kaamera (17 mm), eraldi värvitemperatuurisensor. Seega ei ole 108 MP sensorit, nagu kunagi võidi kahtlustada. Xiaomi ja Samsung näiteks on oma tippmudelitesse pannud põhikaamerale 108 MP sensori. Kuid pikslite arv ei loe

alati, Huawei on kvantiteedi asemel proovinud rõhuda kvaliteedile ja pakub suuremat pikslisuurust, kohati koguni topeltsuurt.

Ka P40 Pro-l on põhikaamera 50 MP, lisaks 40 MP lainurk (18 mm), 12 MP 5x optilise suurendusega telefoto (125 mm), värvustemperatuurisensor ja sügavussensor ehk ToF sensor. RYYB tüüpi ehk kahe kollase piksliga ja punase-sinise piksliga suur 1/1,28 tolline sensor on kõigil P40 uutel mudelitel. Piksli suurus on suurim. ISO tundlikkus on tõetsetud 409 600ni Pro mudelil ja Pro+ mudelil, ISO 204 000 on tavalisel P40 mudelil.

Värvustemperatuuri sensorist saab AI vajalikku infot pildi teravuse ja värvide korrigeerimisel.

Tarkvaraline lahendus XD Fusion võtab pildi-info mitmest sensorist ja AI paneb selle üheks pildiks kokku. Semantiline analüüs leiab, mis pindadele mis maski rakendada (nt nahatoonid, maastiku, taeva jm maskid).

P40 peaks olema parima sensori, parima autofookuse ja parima tundlikkusega.

Ööfotoks peame veel õhtut ootama, aga pressikal näidatakse pilte pimedusest, mis tehtud näiteks Norras mägedes. Inimsilm öösel nii palju asju ei näe.

P40 Pro 40% rohkem valgusinfot saab kätte kui P30 Pro.

5x optiline suurendus, 10x hübriidsuurendus, uus periskoobisüsteem kaheteljeline stabilisaator tagavad teravama pildi ka suurendusega. Maksimaalne suurendus Pro puhul on kuni 50x.

Käed-küljes testis tundub, et AI on päris kõvasti teleobjektiivi juures paremini tegutsema hakanud, kuid 50x suurendust ei saa ikkagi päris tippkvaliteediks pidada. Aga näiteks kärbes seinal on äratuntav.



Kaugel 50x suurendusega puuladvad on sellised:



Siin on veel paar proovipilti:



(30x suurendus)



Golden Snap on AI funktsioon, mis aitab alati õige hetke pildile saada. Soovitab parimat kaadrit, kuna teeb enne ja pärast päästikule vajutamist terve rea pilte.

Piltidelt saab AI järeltöötusega inimesi eemaldada. Praegu pole see ilmselt probleem kaheinimeselise liikumiskeeluga, aga kui kodu keegi liigne pildile hiilib, saab ta maha kustutada.

Esikaamera tehisintellektiga süsteem saab ka hakkama nii bokeh'i kui näo ilustamisega. Sensor on 32 MP, IR sügavuskaamera ja lähedussensor aitavad sisse logida näotuvastusega ja helistada. 4K *selfie* video sobib videoblogijatele ja muidugi ka instastaaridele või tiktokkijatele.

IR kaamera aitab ka pimedas näotuvastusega telefoni lahti lukustada.

Audio zoom on P40 Pro-l abiks video heli ülesvõtmisel igast suunast. Kolm mikrofoni on video jaoks, kolm lainurkmikrofoni. Igaüks ise suunas suunatud.

Video 0,5 luxiga valguses on veel täiesti nähtav. See peaks olema uus tase valgustundlikkuses video tegemisel.

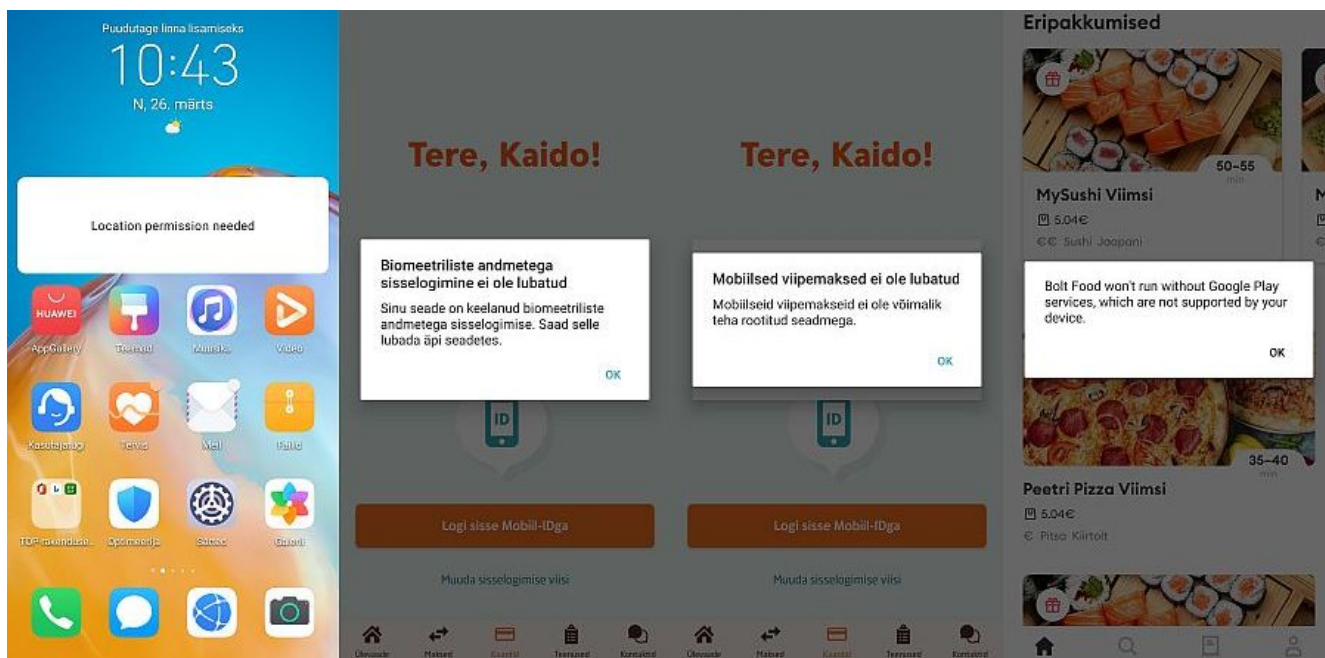
Kui enne P30 puhul näidati eelmisel aastal, et saab Kuu kraatrid pildile AI-teravustamisega (mille puhul kahtlustati, et äkki AI ise paneb need kraatrid kuuläraka peale), siis nüüd AI lubab Kuud ka üsna selgelt filmida, nii et kraatrid on näha.

Telefonil on Dual sim, eSIM ja 5G on toetatud.

WiFi 6 Plus on Huawei enda edasiarendus kiirest WiFist. Täisvõimsuseks on vaja ka Huawei ruuterit, aga muidu saab ka WiFi maksimumkiiruse. Tipp on 2400 Mbit/s.

40 W juhtmevaba superlaadija laeb nagu kaabliga. Teise juhtmevaba seadme laadimine telefoniga on ka endiselt toetatud (see tuli esimesena Mate 20 Pro-ga).

Telefonil on oma AI assistent Celia. Google'it ju ei saa P40 telefonides kasutada ja Google Assistanti seega ka mitte - Huawei enda suuruselt maailmas kolmandast AppGalleryst leiab üht-teist, kuid mitte kõiki rakendusi. Google'i lahendusi kasutavad äpid ei tööta, sealhulgas Smart-ID, Yr.no ilmateade, jm. Mõnedele on leitud asendusäpid.



Multi-Device Control Panel on Huawei oma targa kodu juhtimise lahendus. Lisaks ka oma MeeTime videokõnede tegemiseks, mis oskab kasutada väliseid kaameraid (näiteks seikluskaamerat).

Palju asju on Huawei nüüd ise valmis teinud, mida varem sai kasutada Google'i teenustena vms.

Huawei Cloud nõuab natuke õppimist, aga on Google'i pilveteenusele üsna sarnane. Esialgne maht, mida saab kasutada, on 5 GB. Seda on piltide hoidmiseks natuke vähevõitu.

Pildid sünkroniseeritakse ka Huawei enda pilveteenusesse, sest Google Photos ju ei tööta.

Google Mobile Services on asendatud uues telefonis Huawei Mobile Services'iga. Sellel on juba 400 miljonit kasutajat. AppGallery, Video, Music, Reader, Assistant, Cloud, oma brauser ja Wallet on HMS-i põhiteenused.

AppGallery on üsna Google Play äpipoe moodi, aga siiski erinev. Mõned meile tuntud äpid avanevad veebirežiimis: näevad välja nagu äpid, aga on tegelikult mobiilse veebi vaade.

Eestist on meediaväljaannetest saadaval Õhtuleht.

Huawei Video pakub erinevate kanalite videosisu. meile küll üsna tundmatud nimed.

Muusikaga samamoodi. Muusikaäpp on küll eestikeelne, aga vaikimisi natuke veidra tõlke valikuga. Eks kasutajate lisandudes see kindlasti paraneb:



24% 16:03

Esiletõstetud



Parimad nopped

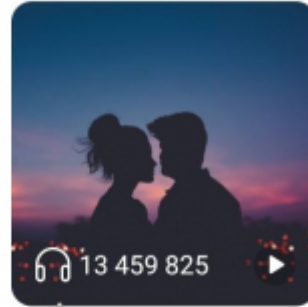
ROHKEM >



Electronic Heaven

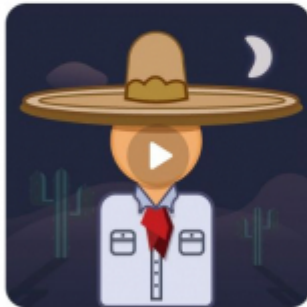


Electronic Heaven
v2



Romantic Mix

Kultuurid



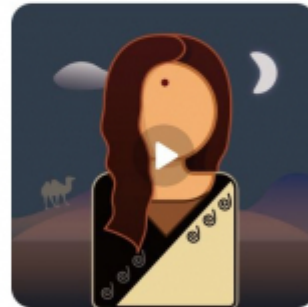
Charro

(••) 142 048



Suvekleit

(••) 205 081

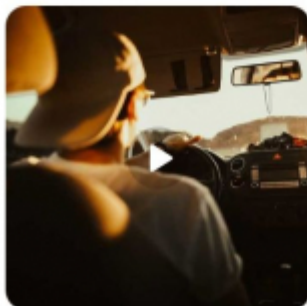


Sari

(••) 127 420

Tegevus

ROHKEM >



Sõidukijuhtimine

(••) 2 204 231



Reisimine

(••) 1 263 867



Töölesõitmine

(••) 683 441



K

(••)

Kuna Huaweiil on nüüd oma virtuaalne assistent, siis on ka oma nutikõlar Sound X. Kuni 144 vatti. Seda tutvustati ka.

Watch GT uut versiooni tutvustati samuti, Huawei viimast nutikella. Aku kestab nagu ikka kaks nädalat, nii nagu eelmistel mudelitel. 50 meetri sügavuseni on korpus veekindel. Watch GT 2 sai uusi värve juurde. Nüüd on uuendatud mudeli nimetus Watch GT 2e. Sellel on laiem äär radiaalsete triipudega, GPSiga kestab 30 tundi, muidu ilma laadimiseta 2 nädalat. Nüüd on 100 erinevat trenniaala (sellised imelised alad nagu nt tänavatants vms on lisandunud). Nelja levinud spordiala tuvastatakse automaatselt (näiteks jooksmine-aerutamine, jooksutrenažöör jne).

Oma kella mällu saab kuni 500 lugu salvestada, mängitakse otse Bluetooth-klappidesse telefoni vahendusega.



Watch GT 2e maksab vähem, kui eelmine mudel - 199 eurot. GT2 hind on 249 eurot (suurema korpusega).

Homsest jõuavad P40 ja P40 Pro telefonid Eestis eelmüüki. Värvivalikus on must, jäävalge ja hõbedane härmatis. Soovituslikud hinnad on sellised:

- P40 799 eurot
- P40 Pro 1049 eurot

Kokkuvõtteks - telefon on ilus, suur, natuke ehk liigagi suure- ja raskevõitu, Huawei tipptelefonidele omaselt väga hea kaameraga ja kiire. Aga AppGallery

vajab veel täiustamist või peab ära ootama, millal Google'i teenused tagasi tulevad, sest paljusid populaarseid äppe ei saa kasutada (veel).

- [Uudised](#)
- [Testid](#)

- [Androidiblog](#)
- [Hiina ime](#)
- [Mobiiltelefonid](#)

Pilt

