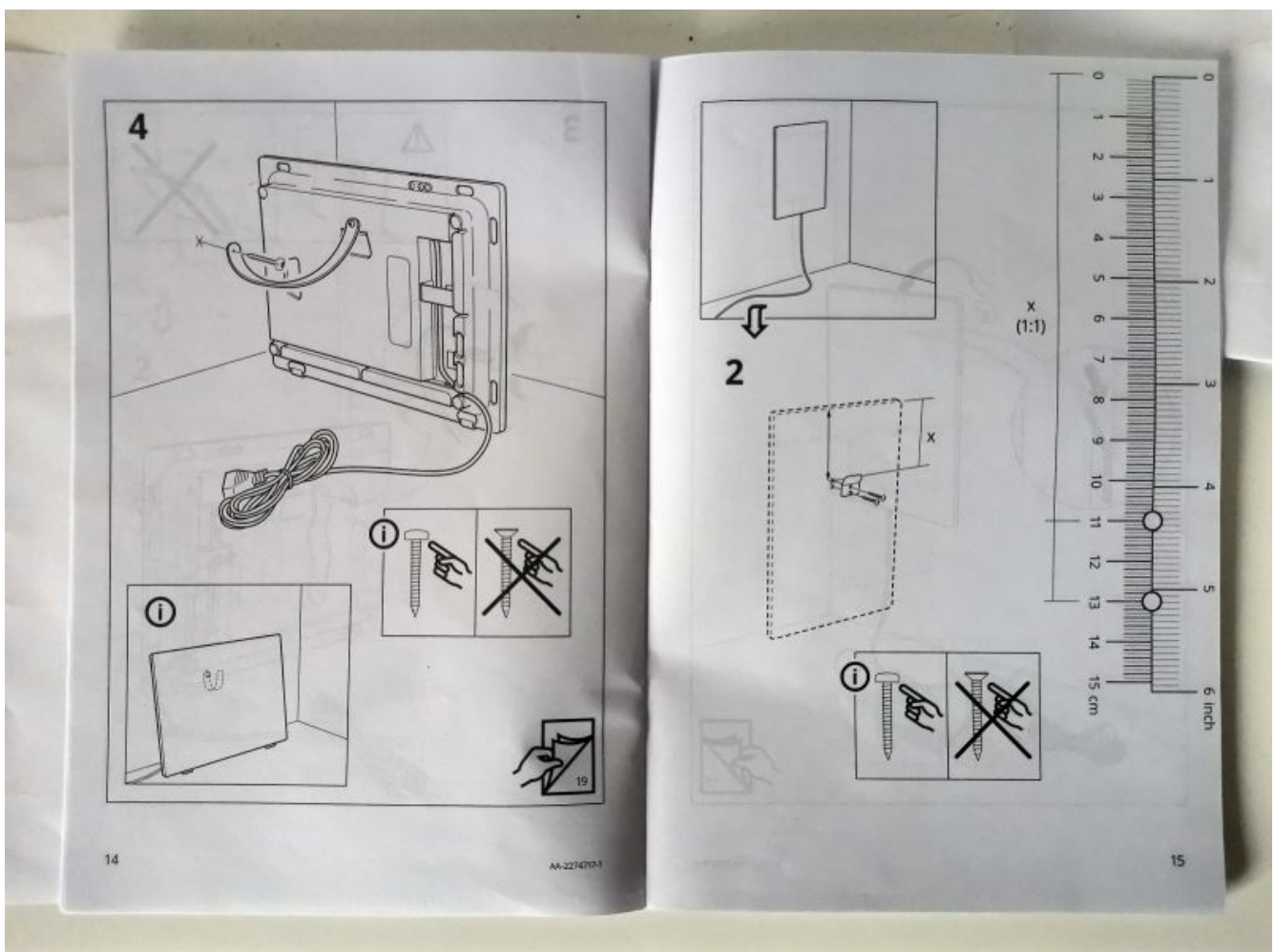


TEST. IKEA Symfonisk - pildiraamkõlar, mis striimib peaaegu kõike

5 aastat tagasi - 09.07.2021 Autor: [Kaido Einama](#)

Kui võtta IKEA Symfonisk Frame (sisult Sonos, vormilt IKEA) karbist välja, siis tegemist tundub olevat nagu tekstiilist maaliga. Tegelikult ongi see mõeldud nii seinale kui pörandale paigutatava dekoratiivelemendina tупpa, kuhu tavalist kõlarit ei tahaks silmapaistvale kohale panna. Pöranda jaoks on olemas kerged kummijalad, ohutuse tagamiseks pakutakse ka turvakinnitusust seinale isegi juhul, kui panna kõlar pörandale seina vastu nõjatuma, nii nagu on IKEA kummutite-riiulitega kaasas selline turvaelement. Seinale kinnitamiseks on aga kaasas väike klamber.

Juhendist leiab tüüpilise IKEA kasutusjuhendi: mida vaja, mis detailid on olemas ja joonised, kuidas ese kokku panna.



Ega kokku panna eriti midagi polegi ja kõlari töölesaamiseks tuleb alla laadida Sonose äpp.

Äpp lubab näiteks mobiilist striimida kõlarisse. Kõigepealt peab NFC-ga korraks lähenema, siis küsib aga kõlar juba WiFi parooli ja edasine käib üle WiFi koduvõrgu.

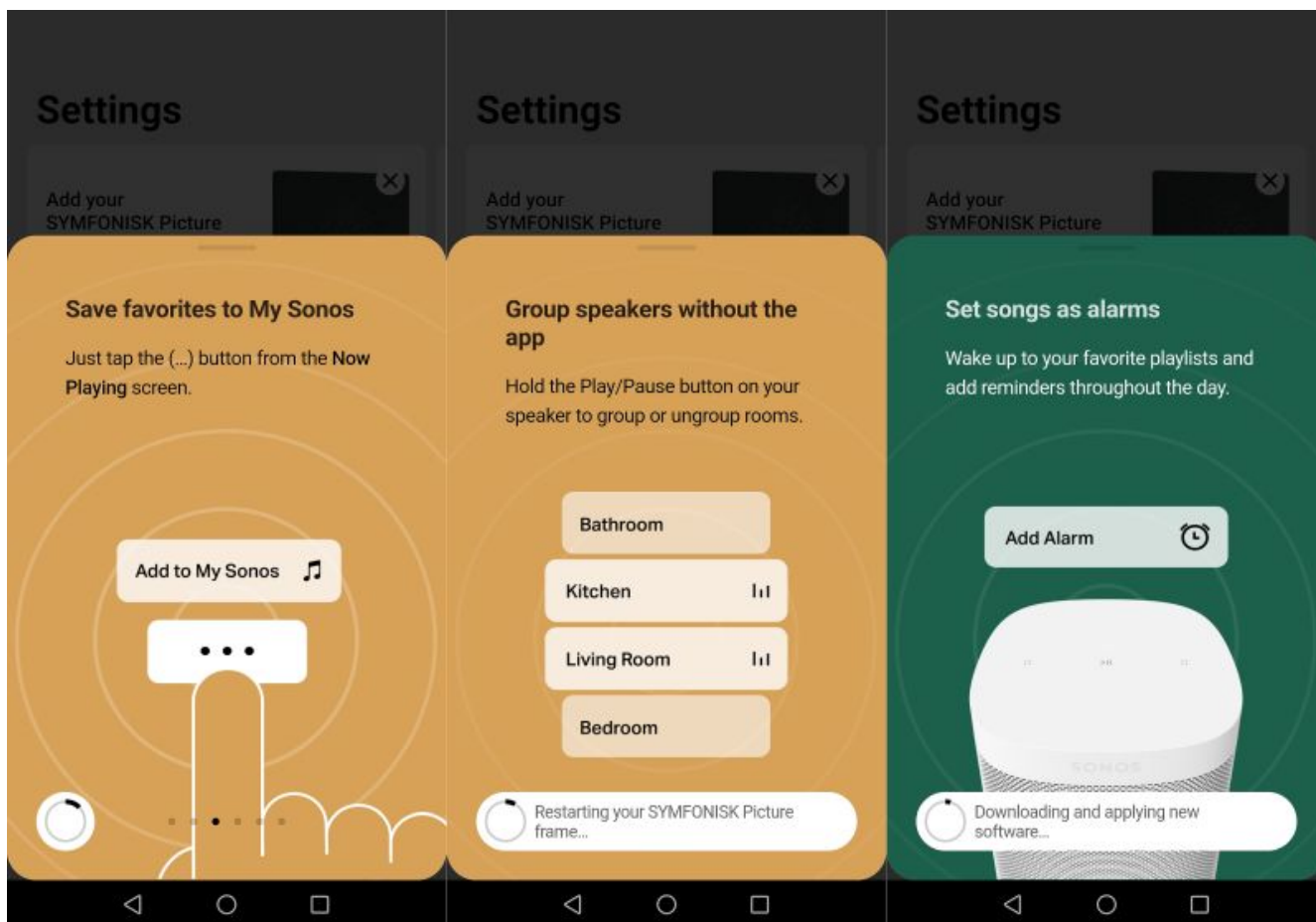
Spotify, Tunelni ja telefoni või arvutite enda muusika saab nüüd peale ühendamist suunata otse kõlarisse. Sonose äpis on terve rida striimiteenuseid (isegi ligi sada), mida saab kõlari jaoks aktiveerida, lisaks Spotifyle veel näiteks Deezer, Tidal, Tuneln, Plex, Soundcloud, Last FM ja kümneid teisi.

Äpist saab veel teisegi samasuguse kõlari siduda stereopaariks.

Kui kodus on kasutusel Google Home ja Chromecast, siis Sonose kõlar selles võrgus äratuntav pole. Kui üritada lisada Google'i Voice Assistanti, siis selgub, et Eestis paraku see teenus pole saadaval. Ka Google Home'ist Sonose teenuse lisamisel hoiatatakse, et Eesti pole mitte just õige riik Home'i teenuse kasutamiseks ja kõlar pole nähtaval uue lisaseadmena. Loodetavasti tulevikus see puudus kaob. Ka Amazon Alexa pole Eestis saadaval. Samuti ei tööta veel Sonose kõlarite grupeerimine Google Home'i kõlarigruppidega, neid peab mängima eraldi gruppides.

Siiski on IKEA ja Sonose vahel täielik ühilduvus ja Sonose äpist saab Symfoniskiga teha kõike, mida Sonos WiFi kõlaritega tavaliselt teha lubab.

Music Library alt aga saab oma arvutist jagada muusikakatalooge ja kui kodus on NAS ehk võrguserver, siis saab ka selle muusika-kataloogidele kõlaril ligipääsu anda. Muusikat saab käivitada Sonose äpist.



Mis on kõlari küljes?

Kõlari küljest leiab toitepesa ja toite edasijagamise pesa. Nimelt saab ühe kõlari taha ühendada teise kõlari (kui tahad stereopaari) toitejuhtme, et ei peaks eraldi vedama juhtmeid seinakontaktini. See kaabel tuleb eraldi hankida. Siis on veel helivaljuse nupud peidetud kõlari serva taha ja mängimise-pausi nupp. Kui kõlar on vait, saab *Play* nupust jätkata striimimist sealt, kus pooleli jäi sõltumata nutitelefoni ja äpi olekust. Topeltklõpsuga saab edasi minna järgmise loo juurde.

LAN pesa on samuti Etherneti kaabli jaoks. Võrguga saab ühendada kõlarit seega ka võrgukaabli kaudu.

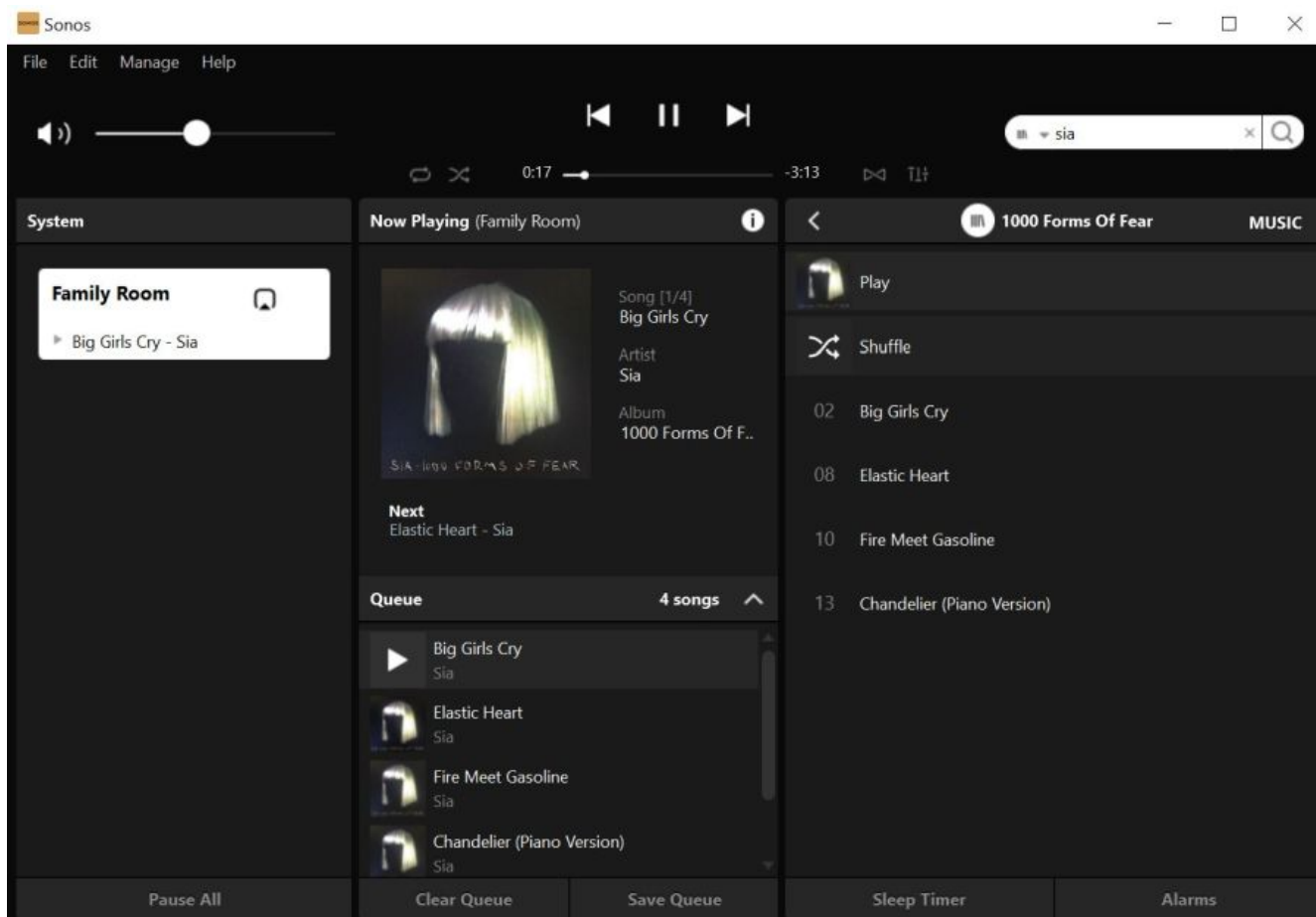


Mõistlik on kõlar panna nõjatuma seina vastu, mis on veidi esteetilisem, sest seinale riputades jääb näha "pildiraami" rippuv toitejuhe. Kui aga juhe ei häiri, siis võib muidugi kõlari ka seinale riputada nii püstipidi kui laiuti. Üleliigse juhtme saab kerida kõlari taga olevasse süvendisse.

Kas arvutist saab ka kõlarit kasutada?

Sonose lehelt selgub, et tõesti – nii Windowsi kui Maci jaoks on Sonosel olemas tarkvara.

Sellega saab striimiteenustest muusikat kõlarisse suunata arvuti abiga. Näiteks saad arvutist Spotify lugusid käima panna kõlaris, lugusid vahetada, samuti arvutist endast muusikat mängida ja helivaljust reguleerida. Kui lisada Sonose programmist arvuti kõvakettal asuvad muusikakataloogid või koduvõrgu serveri muusika, siis saab luua juba koduse ühendatud muusikakogu, millest on võimalik otsida artistide, muusikastiilide, lugude jne järgi ning koostada *playlist*´e.



Seega arvutist saab kõlarit kasutada küll, kuid arvuti kõlarina ei saa Symfoniskit kasutada. See on ikkagi striiminguks mõeldud kõlar muusika striimimiseks üle võrgu. Oma Zoomi koosolekuid või veebist vaadatavate videote heli kõlarisse saata ei saa. Telekakõlarina ei saa samuti kasutada, kuid saab näiteks Sonose kodukino kõlarite komplektis lisa-tagakõlaritena.

Võrgus saab luua oma kõlarisüsteemi

WiFi kõlarid mõeldud kasutamiseks võrgus hulgakaupa. Nii võid elutappa panna ühe, magamistappa teise ja lastetappa kolmanda kõlari ning neid kõiki ühest kohast juhtida kas IKEA Home Smarti või Sonose äpi kaudu. Äpp juhib kõiki võrgus olevaid kõlareid ja laseb kas kõigist sama muusikat, igaühest eraldi või grupikaupa, kui kõlarid on gruppidesse määratud.

Helikvaliteet?

Symfonisk pole otseselt audiofiilidele suunatud Hi-Fi tasemel helitekitaja, kuid tegemist on siiski igati korraliku ja kodusse stiilselt sobiva pildiraamkõlariga, mille kvaliteet rahuldab täiesti nõudlikku tavakasutajat. Sonos on siiski tuntud ka oma kõlarite helipildi rikkuse ja mahlakuse poolest. Sel kõlaril on samuti eraldi kõrgete sageduste kiirgaja, mis täidab kogu ruumi ja basside suunaja. Helivaljus on toa

jaoks ka piisav, isegi päris suure toa jaoks jätkub.



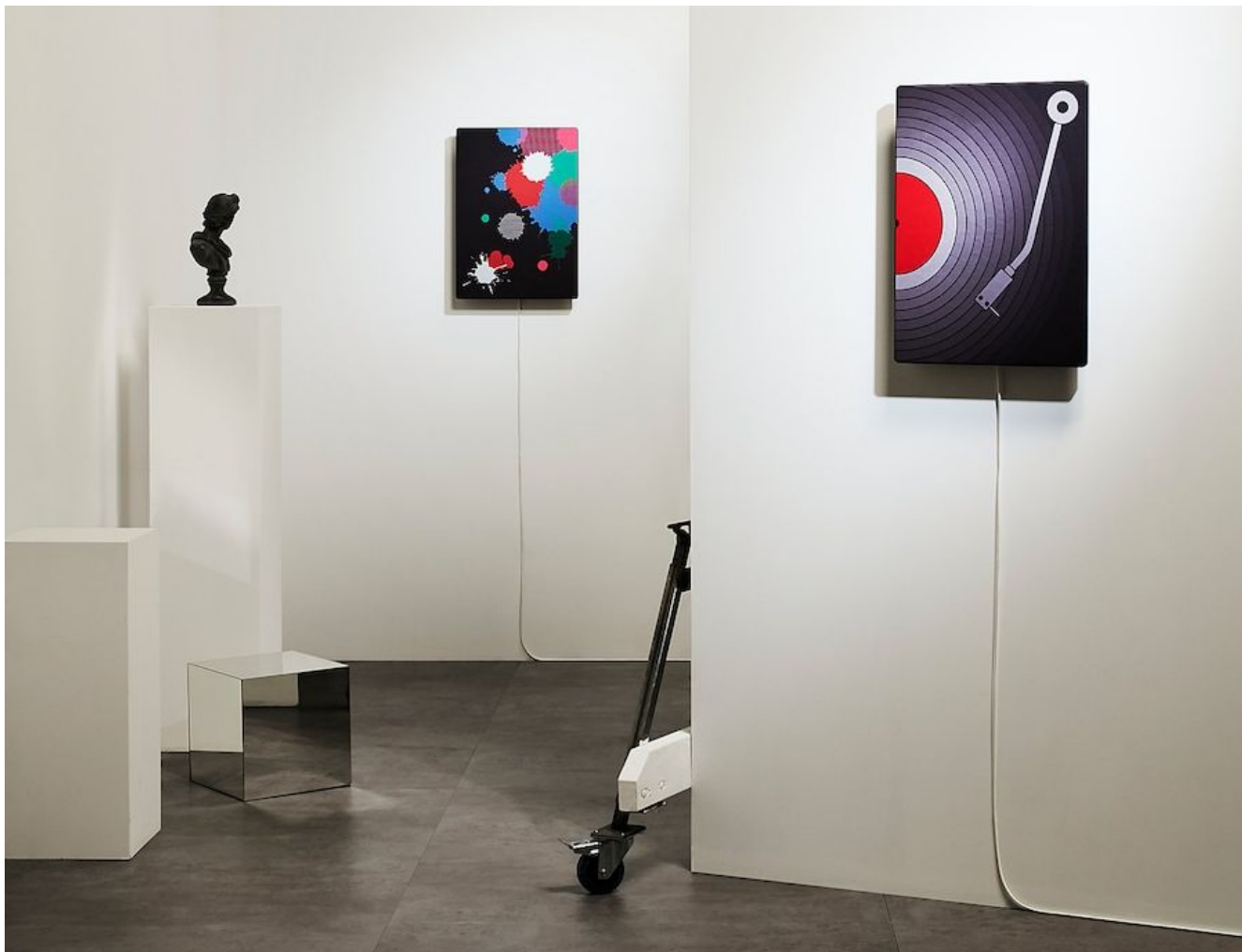
Kui osta Symfoniski "pildiraam" korterisse, siis võib see siiski tekitada kõhklusid, kas seinal rippuv kõlar kostab äkki sama hästi ka naabritele teisel pool seina?

Tegelikult aga ei kosta, sest kõlari tagakülg on disainitud heli ettepoole peegeldama ja pehmed seinatoed ei kanna vibratsioone otse seinapinnale. Aga üks midagi ikka kostab, kui kõlar valjult mängib, füüsikaseaduste vastu ei saa.

Kellele?

Kõlari kasutamine on natuke keerulisem, kui tavalise kõlari puhul. Võimalik, et neid kõlareid saadetakse pärast ka poodi rohkem tagasi kui tavalisi, sest tegemist pole ju tüüpilise juhtmed-külge passiivkõlariga. Striimimist, Sonose äppi, Sonose PC/Maci tarkvara ja striimiteenuste lisamist pole paljud harjunud kasutama-seadistama. Lisaks peab määrama ära, kust muusikafailid võetakse. See pole lihtsalt sinu arvuti või nutitelefoni suur lisakõlar, see on võrgukõlar, mis tahab muusikat sõltumata juhtivast seadmest ise edasi striimida ja ootab vaid käske, mida mängida. Seega peab kasutaja olema nutika võrgukõlari suhtes teadlikum ja

oskama oma teenuseid ühendada. Kui muusika mängib, pole enam äpiga telefoni või arvutit vaja.



Kuna aga tegemist on vahetatavate piltidega pildiraamkõlariga, on see samas ka kunst. Juba on esimesed pildiraamid müügil alla 20 euroga tükk ja saab valida näiteks kahe erineva pildi vahel. Neid peaks aga peagi suuremal hulgal juurde tulema. Sama kõlariga võib isegi erinevaid pilte vaheldumisi kasutada vastavalt meeleolule. Pildikatte vahetamine on lihtne.

PLUSSID

- + kõlar ei riku interjööri, on märkamatu ja vahetatava pildiga, nagu pilt seinal
- + helikvaliteet ja helivaljus on igati korralik
- + toetab üle saja striiminguteenuse ja mängib ka koduarvutitest-võrguserveritest

MIINUSED

- puudub Bluetooth ja kaabliga otse ühendamise võimalus

- Google Home´i ja teiste süsteemidega ei ühildu



TEHNILISED ANDMED

WiFi kõlar IKEA Symfonisk Frame

Hind: 179 eurot ([IKEA](#))

Ühendus: WiFi, 2,4 GHz, Apple Airplay 2, Spotify Connect, LAN (Ethernet)

Äpid: Sonos S2, IKEA Home Smart

Heliallikad: kõik enamlevinud striimiteenused, podcastid, netiraadiod, striimimine arvuti ja võrguserveri muusikakataloogidest

Laius: 41 cm

Kõrgus: 57 cm

Sügavus: 6 cm

Juhtme pikkus: 350 cm

Elektritarve ootel: 2,06 W

Kõlari võimsus: pole teada

Töötemperatuur: 0 °C kuni 40 °C (kasutatav sisetingimustes)

- [Testid](#)
- [Komponendid](#)
- [Kõrvaklapid ja kõlarid](#)
- [Võrguseadmed](#)

Pilt

