

Nutimeri heitis vana kuue ja sukeldus tulevikku

1 kuu tagasi - 10.03.2026 Autor: [AM](#)

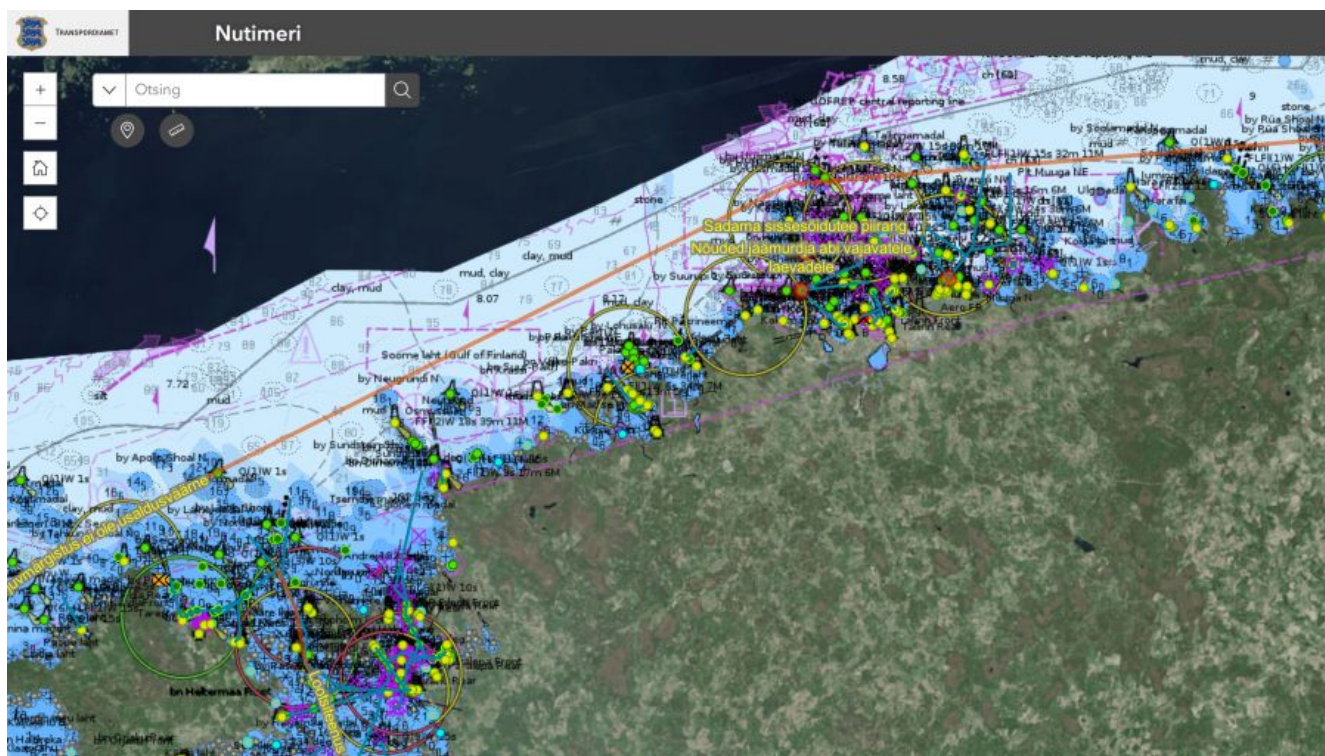
Transpordiameti kaardirakendus [Nutimeri](#) on läbinud noorenduskuuri, mis muudab seni staatilisena tundunud veevälja elavaks ja infoküllaseks digikaardiks.

2016. aastal sündinud Nutimeri on aastaid teeninud nii meremehi kui ka tugitoolireisijaid, kuid tehnoloogia areng on kiire – vana platvormi jaks sai otsa. Uus tulemine on aga märgiline. See on täielik mootorivahetus.

Kõige suurem muudatus peitub selles, kuidas me merd näeme. Kui varem võis kaardi lugemine nõuda spetsialisti silma, siis nüüd on kasutusel uuendatud sümboloogia, mis on selge ja intuiitivne. Lisaks on mängu tulnud merepõhja reljefivarjutus, mis joonistab veealuse maailma välja.

Soome lained ja laevaliikluse "soojuskaardid"

Uuenenud Nutimeri ei piirdu vaid koduste rannavetega. Tänu koostööle Traficomiga on rakendusse jõudnud ka Soome merealade elektroonilised navigatsioonikaardid.



Kuid vahest kõige põnevam "mänguasi" ajaloo huvilistele ja analüütikutele on viimase viie aasta laevaliikluse tiheduse andmed, kus saab filtreerida andmeid vastavalt laevatüübile:

- Kuhu koonduvad hiiglaslikud tankerid?
- Milliseid salajasi radu pidi hiilivad kalalaevad?
- Kus ristuvad reisilaevade teed?

See annab hea sissevaate Eesti merealade kasutusse.

Isiklik mereatlas

Neile, kes soovivad süsteemi enda käe järgi voolida, on lisandunud moodul "Minu kihid". See on nagu isiklik märkmik kaardil, kuhu saab lisada just endale olulist infot, kombineerides seda Transpordiameti ametlike andmetega – olgu selleks siis Hüdrograafia Infosüsteemi sügavusandmed, sadamaregistri info või värsked navigatsioonihoiatused.

- [Tegijad](#)
- [Uudised](#)
- [Lahendused](#)
- [Sõidukid](#)
- [Tarkvara](#)

Pilt

